

Marta Ruszczycka
/Wrocław/

PRÓBA REGIONALIZACJI POWIATU KŁODZKIEGO NA PODSTAWIE
SZCZEGÓLWEJ MAPY UŻYTKOWANIA ZIEMI I INTERPRETACJI
ZDJĘĆ LOTNICZYCH

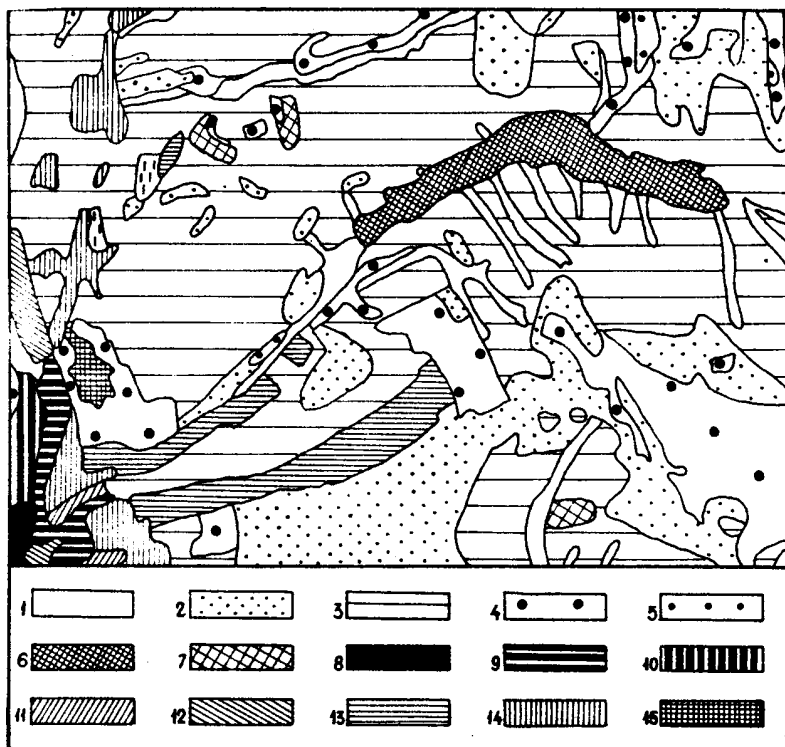
Celem niniejszego artykułu jest wykazanie możliwości przeprowadzenia regionalizacji na podstawie użytkowania ziemi jako głównego kryterium. Metodą, jaką posłużono się tutaj, była metoda oparta na badaniach terenowych i interpretacji zdjęć lotniczych.

Efektom pracy było wykonanie mapy użytkowania ziemi oraz mapy przedstawiającej regionalizację powiatu kłodzkiego /obie w skali 1:25 000/. Na mapie użytkowania ziemi uwzględniono następujące elementy: obszary leśne, łąki dolinne, pastwiska, uprawy rolne, sady, typy wsi, zmiany granicy lasów dodatnie i ujemne oraz zmiany w osadnictwie tj. wyludnianie się wsi i przyrost budynków w większych ośrodkach przemysłowych i uzdrowiskowych. Z mapy tej wybrany został w celu przedstawienia w niniejszym artykule fragment /rys.1/ odpowiadający mniej więcej 1/4 arkusza mapy 1:25 000, a obejmujący okolice Kłodzka. Załączono także odpowiadający mu wycinek, przedstawiający regionalizację. Jest to fragment bardzo interesujący, przede wszystkim z uwagi na obszar podmiejski Kłodzka. Dzięki zastosowaniu takiego kryterium jak użytkowanie ziemi dało się wyróżnić mikroregion podmiejski z charakterystycznymi dla niego uprawami /warzywa, okopowe/. Stosując zdjęcia lotnicze, stało się także możliwym dokładne zróżnicowanie stref funkcjonalnych Kłodzka.

Zamieszczony wycinek mapy obejmuje również tereny za-
 lesione Gór Bardzkich i Żłotych. Interpretacja zdjęć lot-
 niczych pozwoliła tu na uchwycenie zmian dolnej granicy
 lasów w stosunku do sytuacji na mapach 1:25 000 reambulow-
 anych w latach trzydziestych oraz na uchwycenie procesu
 wyludniania się wsi i związanych z tym zmian granic past-
 wisk i pól uprawnych /te ostatnie nastąpiły już w okre-
 sie powojennym/. Zmiany granicy lasów w stosunku do całej
 powierzchni są raczej niewielkie. Obecnie zaznacza się ra-
 czej przyrost lasów. Przykładem takiego większego przyro-
 stu są obszary na północ od Wojciechowic /prawa górna
 część mapy/.

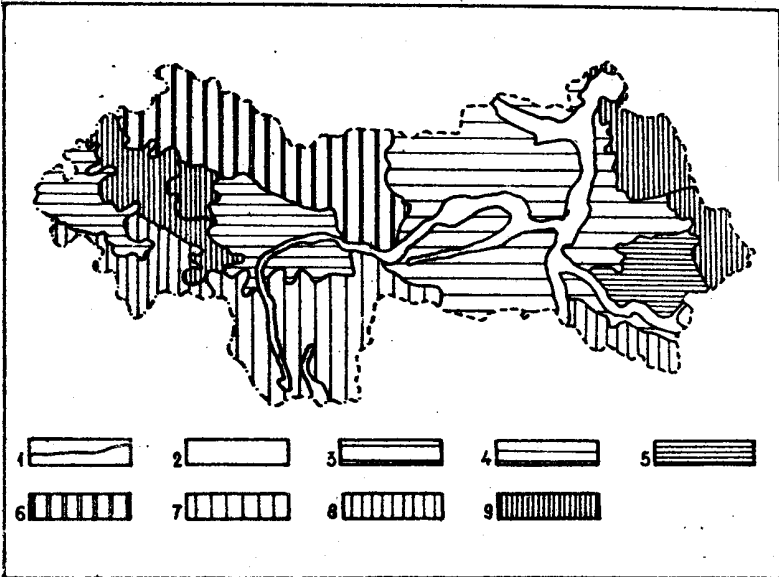
Bardzo ciekawym zjawiskiem występującym zresztą we
 wszystkich obszarach górskich jest wyludnianie się wsi.
 Większe ubytki budynków występują w zachodniej części po-
 wiatu, natomiast na wybranym i omawianym obszarze znajdu-
 je się wieś całkowicie wyludniona, która istniała jesz-
 cze w 1945 r. i nosiła nazwę Ptasznik. Obecnie na zdjęciach
 lotniczych widoczne są tylko fragmenty domów. Z wyludnie-
 niem się wsi związane jest obniżenie się dolnej granicy
 pastwisk i kurczenie się pól uprawnych, jak w wypadku Zie-
 leńca czy Granicznej, gdzie jeszcze teraz widoczne są da-
 wne miedze na obszarach pastwisk poodłogowych położonych
 w miejscu dawnych pól uprawnych.

Wszystkie te zmiany są bardzo istotne choć nie one da-
 ły podstawę do regionalizacji. Przy wydzieleniu regionów
 brano pod uwagę podstawowe użytki, a więc: lasy, łąki i
 pastwiska oraz pola uprawne. Same użytki są już podstawą
 do regionalizacji bo odzwierciedlają się w nich inne ele-
 menty środowiska geograficznego. Na przykład lasy poras-
 ają wszędzie tam gdzie zbiega odznaczają się dużą stro-
 mością, w przypadku powiatu kłodzkiego zbiega te pokryte
 są często rumowiskami, na których utworzyła się cienka
 warstwa podglebia leśnego. Gleby na tym obszarze są zwyk-
 le płytkie, skaliste i szkieletowe o niewykształconym pro-
 filu. Występowanie lasów związane jest także z klimatem a



Rys.1. Wycinek mapy użytkowania ziemi
 1.Podmokłe łąki dolinne; 2.Łąki i pastwiska o zmiennym u-
 żytkowaniu; 3.Pola uprawne; 4.Lasy; 5.Przybytki lasów;
 6.Wsie łańcuchowe; 7.Osadnictwo rozproszone; 8. Kłodzko -
 stare centrum średniowieczne; 9.Zabudowa osiemnastowieczna;
 10.Zabudowa dziewiętnastowieczna; 11.Zabudowa przemy-
 słowa; 12.Strefa komunikacyjna; 13.Zabudowa willowa;14.No-
 we budownictwo podmiejskie;15.Twierdza

zwłaszcza z takimi elementami jak temperatura i długość okresu wegetacyjnego. Zwykle na tych obszarach występują wody szczelinowe. Granice między poszczególnymi re- gionami na ogół dadzą się wyznaczyć w sposób bezsporny na zasadzie zdecydowanej przewagi grup poszczególnych u- żytków. Tylko w miejscach spornych gdzie przeprowadzenie granicy było wątpliwe ze względu na zbytnie zróżnicowanie lub podobny udział grup poszczególnych użytków, posługi -



Rys.2. Mapa regionów fizjograficznych powiatu Kłodzko
 1.Granice regionów; 2.Doliny rzeczne; 3.Dno Kotliny Kłodzkiej; 4.Kotliny śródgórskie; 5.Obszary wysoczyznowe; 6.Góry płytowe - Stołowe; 7.Góry o płaskiej zdenudowanej wierzchołkowej - Bystrzyckie; 8.Góry o zackrąglonych grzbiecach, szczytach kopulastych; 9.Góry o grzbiecach ostrych, szczytach stożkowych

wano się metodą powierzchniowego udziału. W celu porównania użytkowania ziemi z innymi elementami środowiska geograficznego została wykonana tabela zbiorcza uwzględniająca hipsometrię, morfologię, hydrografię, gleby, klimat, użytkowanie ziemi. Tabela ta potwierdza przyjęte założenie, że użytkowanie ziemi jako główne kryterium jest elementem wystarczającym do przeprowadzenia regionalizacji.

Każdy z wyróżnionych regionów posiada podwójne oznaczenia, tak aby oddany był zarówno charakter użytkowania danego regionu jak i położenie na terenie powiatu. I tak, mezoregion Kotliny Kłodzkiej /oznaczony na wybrany wycinku mapy /rys.3/ przez -1/ został nazwany mezoregionem rolniczym. Lasów jest tu bardzo niewiele, pewien niewielki procent stanowią łąki dolinne.

W obrębie tego mezoregionu wyróżniony został subregion rolniczo-pastwiskowo-leśny Jaszkowej - Marcinowa /3/ z mikroregionem rolniczo-pastwiskowym Jaszkowej /b/. Subregion ten, to obszar występowania większych płatów lasów, z tym że sam mikroregion Jaszkowej, widoczny na przykładowym wycinku, posiada tylko niewielkie skrawki terenu zalesione, natomiast w stosunku do całej Kotliny wyróżnia się większą ilością łąk i pastwisk.

W Kotlinie Kłodzkiej zaznacza się wspomniany już wyżej bardzo interesujący mikroregion miejski Kłodzka /a/. Obejmuje on samo miasto Kłodzko a także drobne pólka i działki podmiejskie, pewną ilość sadów i łąki położone nad Nysą Kłodzką, zajęte na tereny sportowe.

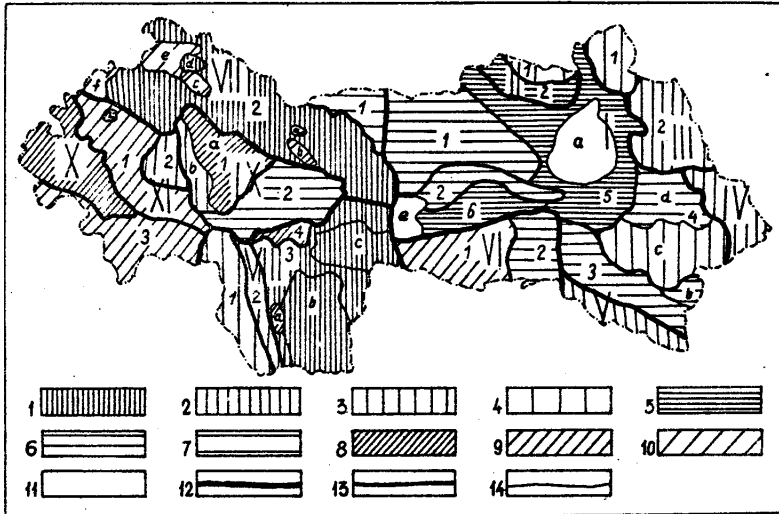
Kolejnym mezoregionem widocznym na omawianym arkuszu jest mezoregion Gór Bardzkich /III/. Obszar ten zajęty jest przez duży kompleks leśny. Prócz tego w mezoregionie tym znajduje się dość dużo pastwisk i niewielki procent pól uprawnych. Został on podzielony na dwa subregiony: leśno-pastwiskowo-rolniczy doliny przełomowej Nysy /1/ i leśno-pastwiskowy zachodnich stoków Gór Bardzkich /2/. Już w samej nazwie znajduje się uzasadnienie takiego podziału, mianowicie w subregionie pierwszym zaznacza się znacznie większy procent pól uprawnych. I tu można podział ten uzasadnić biorąc pod uwagę inne elementy środowiska geograficznego, tak jak to przedstawia zamieszczona tabela.

Do artykułu dołączone zostały także dwie mapki obejmujące całość powiatu: mapka użytkowania ziemi /rys.1/ i mapka regionów fizjograficznych /rys.2/. Porównując te dwie mapki, okazuje się, że granice regionów fizjograficznych prawie idealnie pokrywają się z mezoregionami użytkowania ziemi a nawet z subregionami. Jedynie mikroregiony na mapce regionów użytkowania ziemi nie znajdują odpowiedników na mapce regionów fizjograficznych. Prócz tych małych jednostek jakimi są mikroregiony, na podstawie zdjęć lotniczych dają się wyróżnić bardzo jednorodne facje krajobrazowe, które odznaczają się małym obszarem i

Przykład tabeli zbiorczej charakteryzującej poszczególne elementy środowiska geograficznego

Mezoregion	Subregion	Hipsometria	Morfologia	Hydrografia	Gleby	Klimat	Użytkowanie ziemi
III Góry Bardzkie	1. leśno- pastwis- kowo-rol- niczy do- liny prze- łomowej Nysy. 2. leśno- pastwis- kowy zach. stoków Gór Bardz- kich	Wys. 300-400 m npm Rzeźba uroz- macona, wys. 400-760 m npm	Dolina przełomo- wa Nysy. Wysoka terasa żwirowa Grzbiety ostre, szczyty stożkowe zbocza stronne, zmutoni- zowane pagóry.	Poziom wód gruntowych 3-10m. Stre- fa wód szczelino- wych i Grzbiety dolinnych. Poziom wód gruntowych 1-2 m. Stre- fa wód szczelino- wych i do- linnych.	Gleby pyłowe i gli - niaste Gleby gli - niaste leśne różnej wartość- cyjny ci bo- nita- cyjnej	Opady 650 mm Okres wegeta- cyjny 210-220 dni. Opady 700- 900 mm Okres wegeta- cyjny 210-220 dni.	Duży procent la- sów i pastwisk. Niewielkie obsza- ry zajęte przez pola uprawne Większość obsza- ru zajęta przez lasy, dużo past- wisk, minimalna ilość pól upraw- nych.

brakiem zróżnicowania w ich obrębie. Przykładem może być tu "Topielisko" o zespole roślinności charakterystycznej dla wysokich torfowisk. Jak się okazało regionalizacja na podstawie użytkowania ziemi pozwala na osiągnięcie dużej dokładności przy znacznie skróconym czasie.



Rys.3. Regionalizacja powiatu kłodzkiego
 1.Region leśny; 2.Region leśno-pastwiskowy; 3.Region leśno-pastwiskowo-rolniczy; 4.Region leśno-rolniczo-pastwiskowy; 5.Region rolniczy; 6.Region rolniczo-pastwiskowy; 7.Region rolniczo-pastwiskowo-leśny; 8.Region pastwiskowy; 9.Pastwiskowo-rolniczy; 10.Region pastwiskowo-rolniczo-leśny; 11.Region miejski; 12.Granica mezoregionu; 13.Granica subregionu; 14.Granica mikroregionu

Marta Ruszczycka

S U M M A R Y

ATTEMPT OF REGIONALIZING KŁODZKO COUNTY ON THE BASIS OF A DETAILED MAP OF SOIL UTILIZATION AND OF THE IN- TERPRETATION OF AERIAL PHOTOGRAPHS

By means of interpreting aerial photographs the author prepared a detailed map of soil utilization in Kłodzko County, and on this basis its regionalization was undertaken. Distinguished were mesoregions, subregions and microregions, with a two-way marking characterizing both the type of soil utilization and the morphological features observed. Soil utilization proved to be the element sufficing for regionalizing, because it mirrors all elements of the geographical environment.